

# Entre dans l'univers du Musée Jacquemart-André



## 1 Prépare ta visite...

- Que vas-tu voir ?
- Le plan du Musée
- Quelques repères chronologiques
- Quelques points historiques

## 2 Découvre le musée...

- Le mode de vie d'un grand bourgeois parisien
- Edouard André et Nélie Jacquemart, des collectionneurs éclairés
- Les André, une dynastie de grands bourgeois du XIX<sup>e</sup> siècle



## Avant de commencer

Ce questionnaire va te guider dans l'ensemble du Musée. Il te permettra de comprendre qui étaient les époux Jacquemart et André, comment étaient leur maison et leur collection.

Tu trouveras différentes catégories :

- Observation



- Question / Réponse



- À compléter



- Littérature et extraits



Bonne visite !

# 1 Prépare ta visite



## QUE VAS-TU VOIR ?

Le musée Jacquemart-André est l'ancienne demeure d'Edouard André et Némie Jacquemart, son épouse, grands bourgeois fortunés et passionnés d'art. Dans leur somptueux hôtel particulier, ils rassemblaient et montraient à leurs invités les œuvres d'art qu'ils choisissaient et achetaient avec goût, dans les salles de vente ou chez les antiquaires, au cours de leurs nombreux voyages.



Némie Jacquemart (1841-1912)



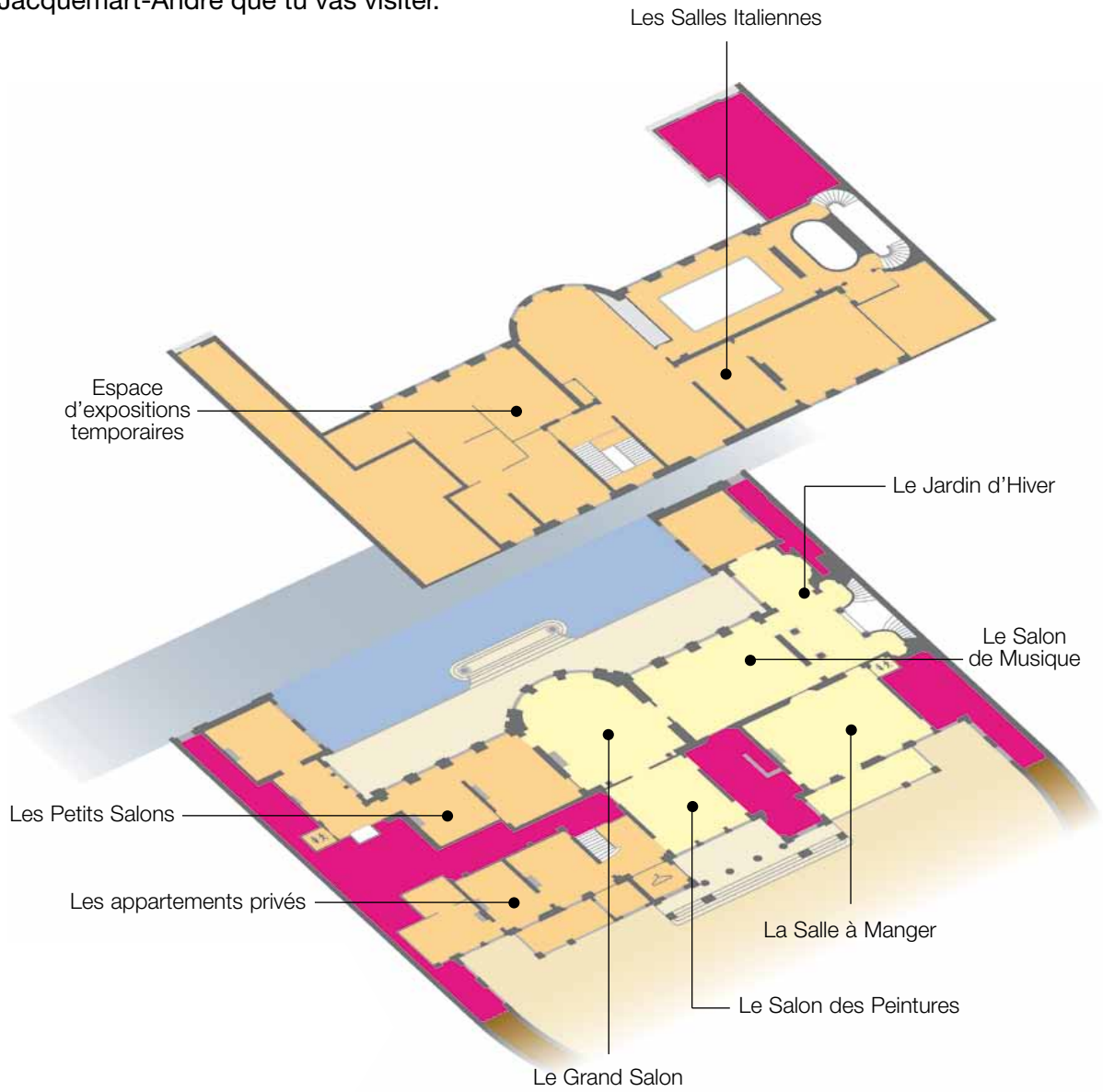
Edouard André (1841-1912)





# PLAN DU MUSÉE

Pour bien te repérer, voici le plan du Musée Jacquemart-André que tu vas visiter.





## REPÈRES CHRONOLOGIQUES

### • 1851-1870 : Le Second Empire

**2 décembre 1851** : Coup d'Etat de Louis Napoléon Bonaparte

**20-21 décembre 1851** : Plébiscite qui donne une très forte majorité à Louis-Napoléon Bonaparte

**1853- 1873** : Période de croissance économique

**1854** : Guerre de Crimée

**1855** : Le Baron Haussmann est nommé Préfet de la Seine. Début des grands travaux d'élargissement des rues de Paris afin d'empêcher de futures insurrections révolutionnaires.

Première exposition universelle à Paris

**1859** : Charles Darwin publie *De l'origine des espèces*

Guerre en Italie

**1864** : Les dernières années du Second Empire sont secouées par des grèves violentes et des crises économiques.

**1865** : Percement de l'avenue de l'Opéra

**1867** : Exposition universelle à Paris

**1869** : Rétablissement du régime parlementaire

**Juillet 1870** : La Guerre à la Prusse

**Septembre 1870** : Défaite à Sedan, l'Empereur est fait prisonnier, chute de l'Empire





## REPÈRES CHRONOLOGIQUES

### • 1870-1914 : La Troisième République

**1870** : Proclamation de la République. M.Thiers forme un gouvernement provisoire réactionnaire.

**1874** : Des mesures "d'ordre moral," la censure est rétablie

**1878** : Exposition universelle à Paris

**1875** : Inauguration de l'Opéra de Paris

**1873-1895** : Période de crise économique - surtout entre 1882 et 1886

**1881** : Gratuité de l'école primaire - École normale supérieure de Jeunes filles

**1882** : La Loi Jules Ferry - cette loi qui incite quelques nouveautés en éducation (l'instruction est obligatoire de 7 à 13 ans, l'école publique est neutre et gratuite, l'instruction religieuse est remplacée par l'instruction morale et civique, la religion pourra être enseignée le jeudi mais en dehors de l'école).

**1889** : Exposition universelle à Paris (Tour Eiffel)

**1892** : Vague d'attentats anarchistes (1892-1894)

**1893** : Scandale et procès de Panama

**1894** : Alfred Dreyfus, né en 1859, officier juif d'origine alsacienne est accusé d'espionnage, condamné et déporté

**1898** : L'Affaire Dreyfus divise la France. Zola dénonce l'injustice antisémite dans l'article *J'accuse* publié dans le journal *l'Aurore*

**1895** : Les frères Lumière inventent le cinématographe

**1899** : Découverte du radium et du plutonium par Pierre (1859-1906) et Marie Curie (1867-1934).

**1900** : Exposition universelle à Paris (le métropolitain à Paris)

**1906** : Dreyfus est réintégré dans l'Armée. Presque un siècle plus tard en 1996, l'Armée reconnaît sa culpabilité envers Dreyfus.

**1914** : Assassinat à Sarajevo de l'archiduc héritier autrichien. Début de la Première Guerre mondiale.



Neurdein, Exposition 1900. Vue générale.



## QUELQUES POINTS HISTORIQUES

---

### • 1851-1870 : Le Second Empire

Le Second Empire est le régime bonapartiste de Napoléon III de 1852 à 1870, entre la Deuxième et la Troisième République, en France. Alors qu'il est président des Français et en opposition avec l'assemblée conservatrice, Louis-Napoléon organise le Coup d'État du 2 décembre 1851, qui lui permet d'imposer une nouvelle constitution, et bientôt d'imposer l'Empire. La première moitié de ce "Second Empire" est dite de l'Empire autoritaire, tandis que la seconde période est dite de l'Empire libéral. A cette période, la France et son économie se transforment, le réseau des chemins de fer se construit, l'industrie se développe. Les nouveaux moyens de transport favorisent les progrès de la production agricole.

La France devient une grande productrice de produits de luxe : la soie, la laine. Paris devient le centre de la mode et du divertissement. C'est finalement la guerre contre la Prusse, guerre mal préparée par la France, qui sonne la fin de ce Second Empire français.

### • L'industrialisation en France (Première révolution industrielle)

La France est profondément transformée par la révolution industrielle à partir de 1850, mais elle n'est une grande puissance économique qu'entre 1850 et 1870. Elle se trouve toujours en deuxième position en Europe derrière l'Angleterre et elle est ensuite dépassée par l'Allemagne. La France ne se modernise pas rapidement car sa bourgeoisie préfère les études abstraites, les fonctions juridiques et la propriété terrienne. D'autre part, les guerres de la Révolution et de l'Empire retardent l'effort industriel.

Ce n'est qu'après 1850 que la France possède des colonies. Le chemin de fer se développe : des concessions sont cédées à quelques grandes sociétés qui construisent un réseau centré sur Paris. Dans un second temps, l'industrialisation commence, surtout dans la région du Nord, en Lorraine et à Paris. Par contre, l'agriculture reste à un niveau médiocre et malgré de grands efforts pour le commerce intérieur, ainsi que le développement des grands magasins et la vente par correspondance, la France reste assez passive pour les exportations. La société voit le développement de la grande bourgeoisie d'affaires d'une part (les Rothschild, les Pereire) et du prolétariat misérable d'autre part. Avec le soutien de syndicats puissants et violents, le prolétariat devient revendicatif et révolutionnaire. Emile Zola dénonce la misère du peuple de Paris (*l'Assommoir*), des mineurs (*Germinal*) et des paysans (*La Terre*). Cependant dans l'ensemble le pays reste calme sous l'influence de la paysannerie encore très nombreuse et d'une classe moyenne modérée de plus en plus forte. La population augmente lentement de 25 à 40 millions d'habitants mais la natalité baisse plus vite que la mortalité, car l'ivrognerie et la tuberculose sont encore très fortes. La France est de plus en plus un pays sans enfants, ce qui explique le conservatisme de la fin du siècle et aussi la faible émigration.

En 1914, la France est le pays le plus riche du monde. On entreprend à Paris de grands travaux. La bourgeoisie fête sa richesse et célèbre la vie parisienne. C'est la Belle Époque qui va disparaître avec la première guerre mondiale.





## QUELQUES POINTS HISTORIQUES

### • 1870-1914: La Troisième République

Après la chute de la monarchie absolue, la France a expérimenté sans succès de nombreux régimes politiques depuis 1789. Ces difficultés contribuent à expliquer les hésitations de l'Assemblée nationale, qui va mettre neuf ans, de 1870 à 1879, pour trouver la voie du nouveau régime. Les délibérations vont progressivement aboutir à instaurer une République parlementaire, où les deux chambres de l'Assemblée Nationale, la Chambre des députés et le Sénat, ont quasiment les mêmes prérogatives. La division des royalistes entre légitimistes et orléanistes empêche toute idée de rétablissement de la monarchie, même constitutionnelle. De plus, la conclusion des deux premières républiques par la dictature d'un empereur milite pour une limitation du pouvoir exécutif : le coup d'État de Napoléon III, premier président élu au suffrage universel masculin, est encore un souvenir vivace. Sous la Troisième République, le président aura un rôle essentiellement représentatif. Dans un premier temps, la dynamique créée va implanter en France une solide tradition républicaine, grâce en particulier à l'école obligatoire, publique et laïque. Cette époque voit des progrès techniques impressionnants : le télégramme, le télégraphe, Darwin, Pasteur. On constate l'apogée du courant positiviste qui informe le siècle. Les disciplines institutionnelles se désignent: l'histoire, les sciences sociales, les sciences économiques, la sociologie, la linguistique, la critique et l'histoire littéraire. Dans un second temps, l'usure et un affrontement éprouvant avec l'Allemagne vont mettre en évidence les conséquences néfastes d'un affaiblissement trop marqué du pouvoir exécutif et entraîner la chute du régime.

### • L'Affaire Dreyfus

En 1894, le capitaine Dreyfus est inculpé après la supposée découverte d'une opération d'espionnage au profit de l'Allemagne, mais même à cette époque il y a un soupçon de manœuvres antisémites. Dreyfus (juif d'origine alsacienne) est condamné à la déportation. En 1896 commencent à se développer des doutes sur sa culpabilité. Le 13 janvier 1898, l'article de Zola *J'accuse* paraît dans le journal *l'Aurore* dénonçant l'injustice antisémite. La France se divise en "dreyfusards" et "antidreyfusards" qui se livrent à une lutte acharnée et idéologique, opposant l'honneur de l'armée contre la ligue des droits de l'homme. Ces luttes créent de sérieux troubles politiques : l'armée produit un document faux, il y a des manifestations dans la rue.

En 1899, Dreyfus est condamné de nouveau mais avec des circonstances atténuantes. Enfin, Dreyfus est gracié la même année.



## 2 Découvre le Musée

# LE MODE DE VIE D'UN GRAND BOURGEOIS PARISIEN SOUS LE SECOND EMPIRE



### Étape 1 : L'Hôtel particulier



La façade de l'hôtel, côté boulevard.



La façade de l'hôtel, côté cour d'honneur.



# LE MODE DE VIE D'UN GRAND BOURGEOIS PARISIEN SOUS LE SECOND EMPIRE



## Extrait de *La Curée* d'Émile Zola (1872) :

« La calèche entra et vint s'arrêter devant le perron. Ce perron, aux marches larges et basses, était abrité par une vaste marquise vitrée, bordée d'un lambrequin\* à franges et à glands d'or. Les deux étages de l'hôtel s'élevaient sur des offices, dont on apercevait, presque au ras du sol, les soupiraux carrés garnis de vitres dépolies. En haut du perron, la porte du vestibule avançait, flanquée de maigres colonnes prises dans le mur, formant ainsi une sorte d'avant-corps percé à chaque étage d'une baie arrondie, et montant jusqu'au toit où il se terminait par un delta. De chaque côté, les étages avaient cinq fenêtres, régulièrement alignées sur la façade, entourées d'un simple cadre de pierre. Le toit, mansardé, était taillé carrément, à larges pans presque droits.

Mais, du côté du jardin, la façade était autrement somptueuse. Un perron royal conduisait à une étroite terrasse qui régnait tout le long du rez-de-chaussée ; la rampe de cette terrasse, dans le style des grilles du parc Monceau, était encore plus chargée d'or que la marquise et les lanternes de la cour. Puis l'hôtel se dressait, ayant aux angles deux pavillons, deux sortes de tours engagées à demi dans le corps du bâtiment, et qui ménageaient à l'intérieur des pièces rondes. Au milieu, une autre tourelle, plus enfoncée, se renflait légèrement. Les fenêtres, hautes et minces pour les pavillons, espacées davantage et presque carrées sur les parties plates de la façade, avaient, au rez-de-chaussée, des balustrades de pierre, et des rampes de fer forgé et doré aux étages supérieurs. C'était un étalage, une profusion, un écrasement de richesses. L'hôtel disparaissait sous les sculptures. »

\* *lambrequin* : bordure à festons.



**1.** Pour quelles raisons Edouard André choisit-il de s'installer dans le quartier de la plaine Monceau ?

.....  
.....

**2.** À quel modèle architectural l'hôtel André se réfère-t-il ? Montrez l'originalité du plan architectural de l'Hôtel André par rapport au plan traditionnel de l'hôtel particulier du XVIII<sup>e</sup> siècle.

.....  
.....  
.....

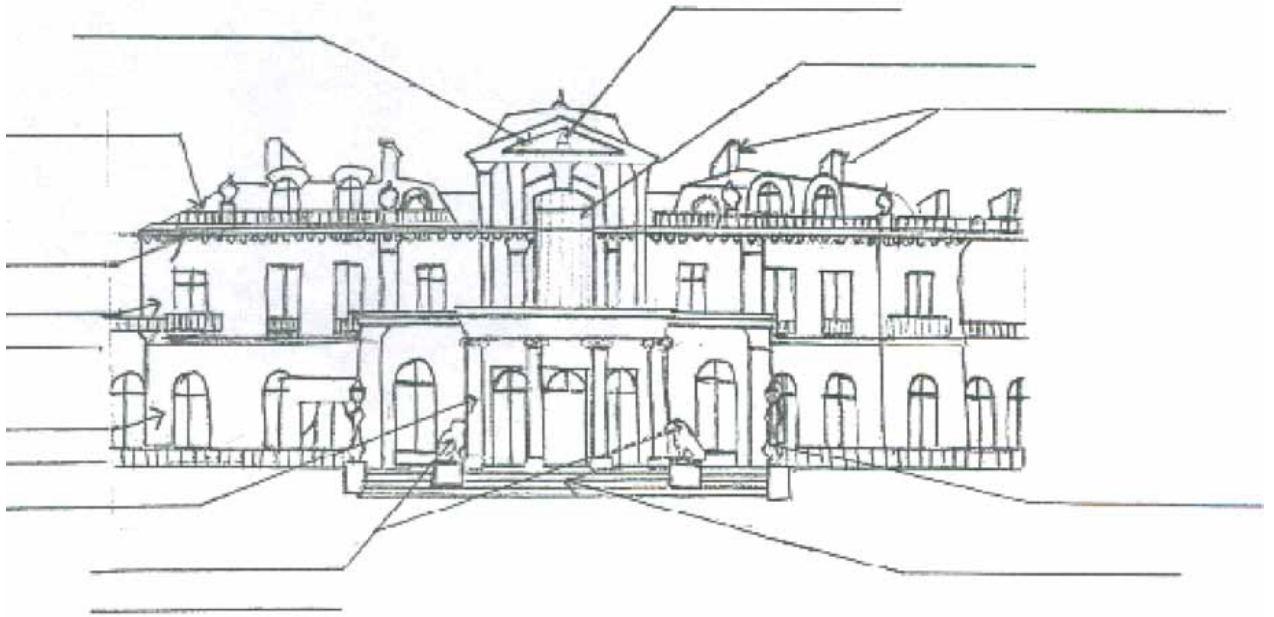
**3.** Comparez le plan architectural et les éléments décoratifs de l'Hôtel André avec ceux de l'Hôtel Saccard grâce à cet extrait de *La Curée* de Zola.

.....  
.....  
.....

## LE MODE DE VIE D'UN GRAND BOURGEOIS PARISIEN SOUS LE SECOND EMPIRE



4. Retrouvez et indiquez sur le dessin ci-dessous les éléments suivants d'architecture et de décoration de la façade, côté cour d'honneur :



- Le fronton triangulaire
- l'avant-corps
- le pilastre
- la colonnade d'ordre ionique
- le chapiteau
- le perron
- le péristyle
- le monogramme
- la fenêtre cintrée
- la balustrade
- la corniche
- l'acrotère.





## LE MODE DE VIE D'UN GRAND BOURGEOIS PARISIEN SOUS LE SECOND EMPIRE

### Étape 2 : L'art de recevoir



La revue *L'Illustration* de mai 1876 a rapporté l'émerveillement des visiteurs, lors de l'inauguration de l'Hôtel André :

« Mais la merveille de ce palais merveilleux était sans contredit le jardin d'hiver dont nous avons parlé. Nos grandes élégantes s'y étaient réfugiées pour éviter la foule, et certes, les jardins d'Armide\* ne pouvaient offrir autant de charmes et de séductions. De semblables somptuosités ne sauraient être permises à notre époque qu'à un souverain ou à un banquier. »

« Le bal féerique de Monsieur André. Il y avait là toutes les célébrités de la mode et de l'élégance : la comtesse Pourtalès, la duchesse de Mouchy, la comtesse Tolstoï, la comtesse Petrowska, la comtesse de Viel-Castel, la baronne de Vuitry, la baronne Alphonse de Rothschild, la duchesse de la Rochefoucault-Bisaccia, Madame Eugène Waritiff, de Janzé, de Gouy, d'Arcy, et bien d'autres. [...] Elles brillaient toutes d'un même éclat au milieu des enchantements de ce jardin d'hiver, une des merveilles de Paris.

Il est vrai, impossible de trouver un plus admirable cadre. [...] Rien ne manquait d'ailleurs pour faire du bal de Monsieur André une de ces fêtes à sensation, dont les magnificences font époque. Les murs des deux pièces d'entrée, le vestiaire et le vestibule disparaissaient sous une tenture odorante de violettes et de camélias. Les dorures du double salon de danse ruisselaient, étincelantes sous les feux de mille bougies. »

\* *L'une des héroïnes de La Jérusalem délivrée du Tasse. Dans ses jardins enchantés, elle retint Renaud loin de l'armée des croisés.*



# LE MODE DE VIE D'UN GRAND BOURGEOIS PARISIEN SOUS LE SECOND EMPIRE



**1.** Quelles catégories sociales sont conviées à la réception, d'après le texte ? Dans quelles intentions ?

.....

.....

.....

.....

**2.** Montrez comment la réception est organisée comme dans une mise en scène, depuis l'entrée dans l'Hôtel André, venant du boulevard, jusqu'à la pièce qualifiée par le chroniqueur de "merveille de ce palais merveilleux".

.....

.....

.....

.....



**3.** Quels sont les éléments décoratifs du Grand Salon ? De quelle période sont-ils caractéristiques ?

.....

.....

.....

**4.** Quels sont les procédés mis en œuvre par l'architecte Henri Parent pour réaliser le décor théâtral et illusionniste du Jardin d'Hiver qui enchante les invités d'Edouard André ?

.....

.....

.....

## EDOUARD ANDRÉ ET NÉLIE JACQUEMART, DES COLLECTIONNEURS ÉCLAIRÉS

Étape 3 : Les collectionneurs dans la seconde moitié du XIX<sup>e</sup> siècle



### Journal de Jules et Edmond de Goncourt Bal d'inauguration de l'hôtel André, 7 mai 1876 :

« Bal chez André. En cet hôtel de tant de millions, pas de meubles d'art comme chez Hertford, pas de décorations comme le plafond de Baudry chez La Païva, pas de tapisseries. [...] »



### Edmond Bonnaffé (amateur et historien d'art) *La Gazette des Beaux-Arts*, avril 1881 :

« L'amateur doit mettre en valeur les objets de sa collections, les présenter avec tous leurs avantages, donner, autant que possible à l'œuvre de l'artiste la place que l'artiste eût ambitionnée pour elle, sous peine de la dénaturer, d'en fausser l'esprit, de la rendre inintelligible et stérile... Tâche difficile à coup sûr, qui exige beaucoup de tact, de mesure et de savoir-faire. [...] Vos cabinets sont des écoles, les succursales des collections publiques, les instruments de notre éducation future. »



### Lettre de Richetti (antiquaire à Florence) adressée aux époux Jacquemart-André :

« Petit enfant de bronze école Donatello, un petit pied et un encrier, le tout pour 3300 francs, avec faculté de Madame André de les garder ou de les rendre après avoir eu l'avis de M. Courajod\* . »

\* Louis Courajod est alors conservateur des sculptures au musée du Louvre.



# EDOUARD ANDRÉ ET NÉLIE JACQUEMART, DES COLLECTIONNEURS ÉCLAIRÉS



## Sais-tu que... ?

C'est à partir de 1881 qu'Edouard André complète peu à peu ses collections avec l'aide de son épouse. Chaque salon de l'hôtel reçoit un décor bien particulier, souvent dédié à une période particulière : Le Salon des Tapisseries présente un décor du XVIII<sup>e</sup> siècle, la bibliothèque des collections du XVII<sup>e</sup> siècle, et des pièces de la Renaissance italienne sont exposées dans la salle des sculptures ou la salle vénitienne.



**1.** Quelles sont les périodes et les écoles collectionnées par les André ?

.....

.....

.....

**2.** Comment peut-on expliquer le jugement porté par les Goncourt lors du bal d'inauguration de l'Hôtel André ? Que peut-on en déduire des projets des André vis-à-vis du décor de leur demeure et de l'accrochage de leurs collections ?

.....

.....

**3.** Comment les André procèdent-ils pour faire leurs acquisitions d'œuvres d'arts, notamment d'après la lettre de Richetti ?

.....

.....







# EDOUARD ANDRÉ ET NÉLIE JACQUEMART, DES COLLECTIONNEURS ÉCLAIRÉS

## Étape 4 : Une démarche novatrice



### Testament de Nélie Jacquemart. Paris, le 19 janvier 1912 :

« J'institue pour mon légataire universel l'Institut de France, à charge de faire de mon hôtel situé 158 boulevard Haussmann, un musée qui portera le nom de Musée Jacquemart-André, avec toutes les collections qu'il contient, meubles meublants, collection et objets d'art, tableaux, marbres et bronzes, tapis et mobiliers. Ces collections, leur arrangement ont été le but de mes études, mes travaux y ont mis aussi leur empreinte ; ma volonté et mes vœux sont absolument qu'on ne déplace aucun objet. [...] J'espère qu'elles serviront aux études de ceux qui se dévouent à l'art et à son histoire. »



**1.** La démarche de collectionneurs de Monsieur et Madame André vous paraît-elle répondre aux souhaits d'Edmond Bonnaffé, exprimés dans la *Gazette des Beaux-Arts* ?

.....  
.....  
.....

**2.** Quelles sont les intentions de Nélie Jacquemart, lorsqu'elle lègue ses collections ?

.....  
.....

**3.** À quels souhaits correspond une démarche similaire venant de tout collectionneur ?

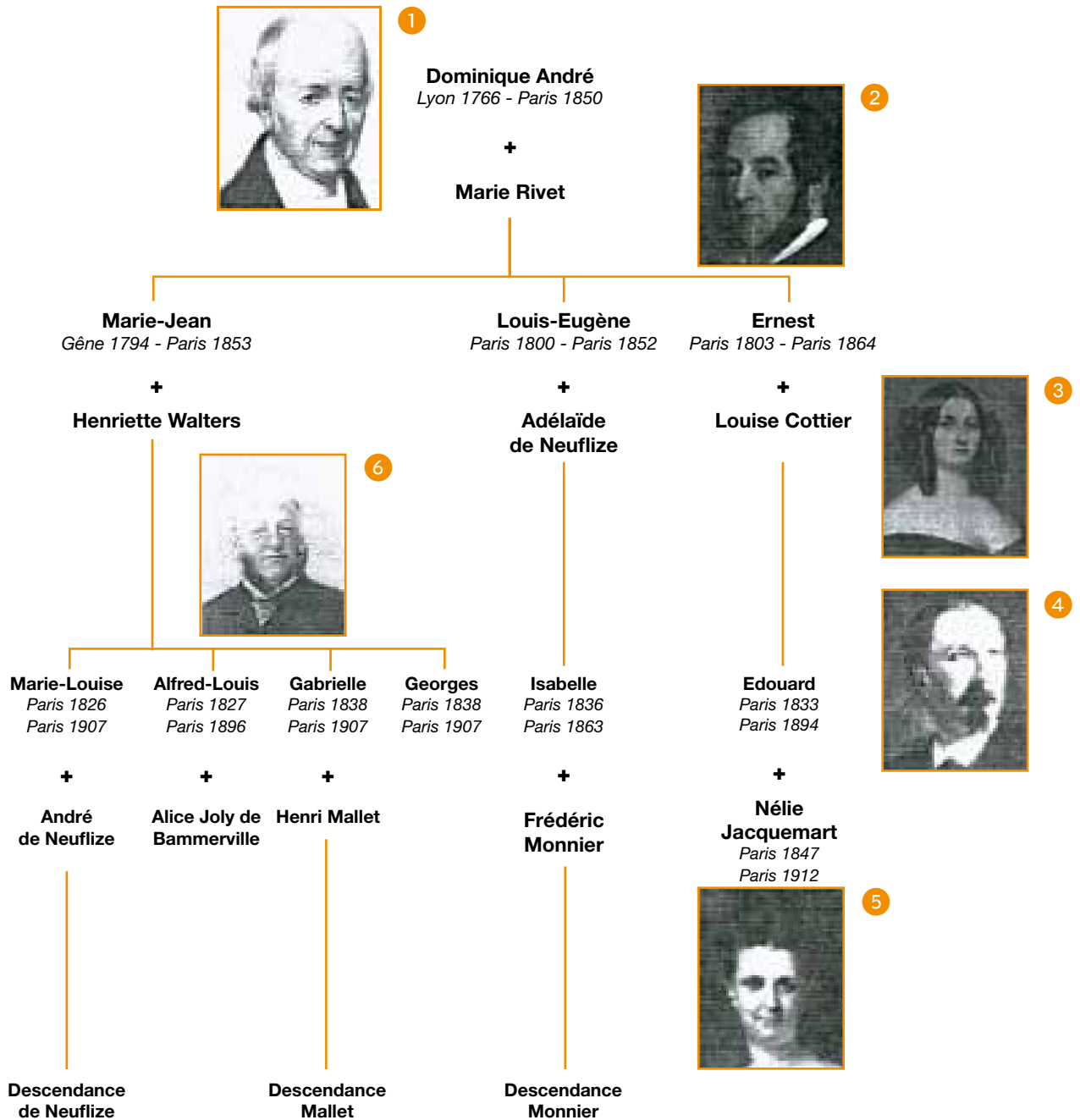
.....  
.....

**4.** Comparez un musée classique tel que le Louvre au musée Jacquemart-André, en ce qui concerne leurs collections et leurs accrochages.

.....  
.....

# LES ANDRÉ, UNE "DYNASTIE" DE GRANDS BOURGEOIS DU XIX<sup>e</sup> SIÈCLE

## Étape 5 : La famille et la banque André



1. Dominique André, gravure au burin (collection particulière)
2. Ernest André, portrait par Winterhalter (musée Jacquemart-André)
3. Louise Cottier, portrait par Winterhalter (musée Jacquemart-André)
4. Edouard André, portrait par Némie Jacquemart (musée Jacquemart-André)
5. Némie Jacquemart, portrait par Hébert (musée Jacquemart-André)
6. Alfred-Louis André, photographié par Nadar (collection particulière)

# LES ANDRÉ, UNE “DYNASTIE” DE GRANDS BOURGEOIS DU XIX<sup>e</sup> SIÈCLE



**1.** En quoi la famille d’Edouard André est-elle représentative de la grande bourgeoisie de la haute banque du XIX<sup>e</sup> siècle.

.....

.....

**2.** En quoi Edouard André est-il une personnalité originale dans son milieu social ?

.....

.....

**3.** Qui est Nélie Jacquemart, sa future épouse ?

.....

.....

**4.** Que peut-on dire du couple qu’elle forme avec Edouard André ? Sont-ils issus du même milieu social ?

.....

.....

.....

*La visite est désormais terminée, et nous t'invitions à poursuivre la découverte des collections privées de grands bourgeois en visitant également :*

- *Le musée Cognacq-Jay, qui rassemble des collections de peintures réunies au début du XXème siècle par Ernest Cognacq et Marie-Louise Jay ;*
- *Le musée Nissim de Camondo, qui abrite une collection de mobiliers et d'objets d'art du XVIII<sup>e</sup> siècle français dans une riche demeure de grand bourgeois bâtie en 1912.*

*À bientôt !*



Le Musée Jacquemart-André est ouvert tous les jours,  
toute l'année de 10h à 18h.  
Un audioguide est proposé gratuitement.

